

A rural landscape featuring a green field, a wooden fence, and a bicycle. The sky is overcast, and there are some trees in the background. The text is overlaid on the image.

de
dynamiek
van de
ongeordende orde

Een groene schakel langs de Vliet

colofon

'De dynamiek van de ongeordende orde, Een groene schakel langs de Vliet' is een gezamenlijke uitgave van het *Haags Milieucentrum*, *Lopende Zaken*, bureau voor landschap en recreatie, *Te Land Ter Zee* Landschapsarchitecten en de *Stichting Boog*, alle gevestigd in Den Haag.

Den Haag, mei 2004

Tekst:

Arjan Nienhuis - Te Land Ter Zee

Steven van Schuppen - Lopende Zaken

Ger Janne Beumer - Te Land Ter Zee

Bob Molenaar - Haags Milieucentrum (voorwoord)

Josje Adriaansen - Stichting Boog (interviews)

Cartografie: Te Land Ter Zee

Vormgeving: Peter Blair, Haags Milieucentrum en Te Land Ter Zee

Vorkant: Sandra Kamphuis, Haags Milieucentrum

Alles uit deze uitgave mag worden verveelvuldigd en/of openbaar gemaakt, mits met duidelijke bronvermelding.



inhoudsopgave

een bewoner aan het woord	4
voorwoord	5
inleiding en procesbeschrijving	6
voorlopige conclusies	7
hoofdstuk 1 van het algemene	8
ruimte voor programmatische vernieuwing	8
ontwerpen vs vrijplaatsen	8
hoofdstuk 2 over de vliet	10
de ingehaalde stadsrand	10
hoofdstuk 3 naar het bijzondere	16
de open groene kamers	16
de rafels van de stadsrand	24
gebruikers aan het woord	30
literatuur	31

een bewoner aan het woord

Hans Spiering: meer en meer mobiliteit

Hans Spiering is iemand die de Vlietzone kent als z'n broekzak. En dat is niet zo gek, want hij is er min of meer opgegroeid. Als er iemand iets kan vertellen over de ingrijpende veranderingen in het gebied, dan is hij het wel.

Als kleinzoon van een overwegwachter kan hij zich de oude situatie van de spoorbaan nog goed herinneren. De spoordijk was in de tijd van zijn opa slechts 1.80 meter hoog. Daarover kwamen de treinen met kolen voor de gasfabriek aan. Ook werden er kolen per boot aangevoerd. De A12 bestond al wel, maar was niet te vergelijken met de weg die er nu ligt. Spiering schat dat de A12 pas in de tweede helft van de dertiger jaren bestraat werd.

Dé verbindingsweg was vroeger de Westvlietweg. De A4 werd pas aangelegd in de jaren zestig, op de grens tussen de landgoederenzone en de tuinderijen achter in de polder. Voor de aanleg van de A4 werd tot wel 4 meter diep de klei weggehaald. Het voor de aanleg benodigde zand werd aangevoerd met sleepboten over de Vliet en via een systeem van balken

en lieren naar de A4 getrokken. Ook reden er zandwagens over het weggetje langs de gasfabriek, oude dumpvrachtwagens met een cabine van hout.

De A4 was ten tijde van de ingebruikname helemaal geen drukke weg. Voor overstekende koeien die vanuit de wei terugliepen naar de stal werd gewoon gestopt. En dat een boer voor zichzelf en zijn motorfiets een eigen op- en afrit creëerde, was geen enkel probleem. Na een reconstructie van de weg bleef de aftakking intact door een stukje uit de vangrail te zagen.

De jonge Spiering ging wel eens vissen in de Tedingebroekpolder. Niet in de sloot langs het spoor, want het afvalwater van de gasfabriek had het leven daarin grondig vernietigd. De fabriek beschikte wel over zinken putten voor het condenswater, maar dat ging verder gewoon de polder in. En ook tuinders loosden vrolijk op de sloten. Het toezicht was in handen van één enkele veldwachter, gehuld in zwarte cape en rijlaarzen en zich voortbewegend op een degelijk rijwiel. Spiering kan zich nog herinneren

dat deze echte Bromsnor soms lelijk hard sloeg.

Een andere kleurrijke figuur uit het gebied was de schillenboer die vlakbij de Spierings woonde. En bij hen thuis douchte om geld uit te sparen. Hij verdiende een centje bij door af en toe met een kist met groenten van het land langs te komen. En ook aan het Laantje van Beck zaten sjacheraars. Zo zat daar een varkensfokkerijtje en in Ypenburg was een nertsfokkerij gevestigd. Die nertsen werden gevoerd met visafval en het kon er dan ook behoorlijk stinken.

Met de aanleg van het Prins Clausplein is de omgeving rond de Vliet en de spoorlijn volkomen veranderd. Spiering kan zich nog goed herinneren dat de kruising van de A12 en de A4 tot in de jaren zestig uit een rotonde met stoplichten bestond.

Eigenlijk zijn de veranderingen zo radicaal geweest dat er niet veel meer is dat Spiering aan het gebied bindt. Misschien moet hij maar eens aan verhuizen gaan denken.



Voorwoord

Nederland verandert in een razend tempo. Onze calvinistische inborst verwatert steeds verder en krijgt zelfs bourgondische trekken. Het 'wilde wonen' is geen taboe meer. De agrarische stand maakt plaats voor stedelingen die de vrijgekomen boerderijen ombouwen tot riante woonhuizen, of zelf boerderettes laten neerzetten. Koopwoningen worden steeds meer vrij indeelbaar en zelfs huurders krijgen meer ontplooiingsmogelijkheden: dankzij het nieuwe huurrecht hoeven ze hun woning bij vertrek niet meer in de oorspronkelijke staat terug te brengen.

Zuid-Holland verandert in een razend tempo. Bouwen in het Groene Hart is geen taboe meer en de kust kent ook nog steeds geen rust. Dankzij Vinexwijken, post-Vinexwijken, waterzuiveringsinstallaties, kantorenlocaties en bedrijventerreinen moeten stedelingen steeds verder weg om van rust en ruimte te kunnen genieten.

Den Haag verandert in een razend tempo. Door annexatie van delen van randgemeenten is het grondgebied van de residentie flink uitgebreid en heeft de stad de sprong over de Vliet gemaakt. Vers groen in net of nog niet eens voltooide wijken heeft al moeten wijken voor verhoging van de parkeernorm. De autoweg is nooit ver weg. Dat heeft voordelen, maar het

Landelijk Meetnet Luchtkwaliteit liegt niet.

Uit een recent Alterra-onderzoek bleek dat Den Haag (de Vlietzone niet meegerekend) een van de minst groene van de dertig grote(re) steden is. Het is van groot belang dat er mogelijkheden voor groene recreatie in de onmiddellijke nabijheid van de stad blijven. De Vlietzone kan hierin voorzien. Met wat ingrepen kan het gebied flink worden opgewaardeerd, zonder de ongestructureerdheid te verliezen die voor stadsranden zo kenmerkend is. Zodat groenminnende stedelingen er iets van hun gading kunnen vinden en ook vogels en andere dieren het gebied niet links laten liggen. De Vlietzone: een allegaartje, maar geen wanorde. Een ongeordende orde.

inleiding en procesbeschrijving

Inleiding

De Vlietzone: ooit een stadsrand, nu ingekapseld en als groengebied beleefbaar in overwegend verstedelijkt gebied. Een karakteristiek landschap met een leesbare geschiedenis: de buitens van weleer, het slagenlandschap van de veenontginningen, Drievliet, en ravissante rafels. De onverwachte doorkijken, afwisselingen in programma's, schaal en maat maken de Vlietzone uniek en spannend. Zie de ruimte/massakaart op pagina 17.

Groene schakel

Door zijn ligging is het gebied aan verschillende claims onderhevig. Het ligt tussen de groengebieden Vlietland (bij Voorschoten) en de Zwethzone (richting Rotterdam) en zou dus een ideale ecologische schakel vormen. Tegelijk ligt het tegen Den Haag aan, dat de ruimte goed kan gebruiken.

In deze periode van economische teruggang bevindt de Vlietzone zich in wachtstand. Juist dát biedt kansen en enige tijd om nieuwe initiatieven en ontwikkelingen op te starten. Het *Haags Milieucentrum* heeft het initiatief genomen om voor het gebied een 'groen alternatief' te ontwikkelen. Hierin worden mogelijkheden voor een zowel ruimtelijke als programmatische ontwikkeling van de Vlietzone onderzocht. Gezien het economische potentieel van de zone hebben we gezocht naar

functies die economische betekenis hebben, en tegelijkertijd verenigbaar zijn met een groene inrichting van de Vlietzone. Voorbeelden van zo'n functie zijn een groen doolhof, een breeding centre ten behoeve van dierentuinen en vaarrecreatie. Het Haags Milieucentrum werkt bij de ontwikkeling van deze visie nauw samen met *Lopende Zaken* Bureau voor landschap en recreatie en *Te Land Ter Zee* landschapsarchitecten.

De status van dit groene alternatief is geen ontwerp; het gaat met name om denk- en ontwerprichtingen waarbinnen dergelijke stadsranden ontwikkeld kunnen worden.

Proces

Er is gewerkt met een cyclisch model. Dat wil zeggen dat de ontwikkelde theorieën op de bestaande topografie en in samenspraak met gebruikers van de Vlietzone getoetst en gescherpt zijn.

Voor de interactie met omwonenden, bewoners en gebruikers van het gebied is de *Stichting BOOG* ingeschakeld, die op dat terrein immers bij uitstek deskundig is. Er zijn meerdere bewonersbijeenkomsten geweest, zowel plenair als in de vorm van vergaderingen van een zogeheten klankbordgroep. Ook zijn er individuele gesprekken met huidige gebruikers van het gebied gevoerd. Betrokkenen zijn op de hoogte gehouden van de ontwikkelingen door middel van een nieuwsbrief.

De eerste ideeën die *Lopende Zaken* en *Te Land Ter Zee* hebben geformuleerd, zijn voorgelegd aan de klankbordgroep en door haar aanwijzingen aangescherpt. Tijdens een presentatie op de tweede bewonersbijeenkomst zijn de algemene denkrichtingen getoetst aan de huidige topografie. De gedachtegang daarachter is om de visie te ontwikkelen van het algemene naar het specifieke en zo terug. Doordacht door de tijd en schaal heen.

De reden dat de bewoners zo intensief betrokken zijn bij de vorming van het groene alternatief is dat zij over de meeste kennis van het gebied beschikken. En uiteindelijk gaat het om hún leefgebied.

Op de slotbijeenkomst in het Wellantcollege op 25 maart bleken de aanwezigen zich unaniem in de uitgangspunten van de groene visie te kunnen vinden (zie de foto naast het colofon). Hun commentaar op onderdelen is in de voorliggende tekst verwerkt.

De boodschap van deze visie is niet alleen een groen inrichtingsantwoord op het kantorenplan van de gemeente Den Haag, maar verhaalt ook van een andere manier van (proces)planning. Samenspraak met bewoners en gebruikers staat daarin centraal. In samenwerking kom je tot een inrichtingsidee waarbij niet alles gepland en gestructureerd hoeft te zijn. Laat ruimte voor eigen initiatieven en veranker zodoende het gebied in de harten van de mensen.

voorlopige conclusies

Naar aanleiding van het traject dat in de afgelopen maanden is ontwikkeld en doordacht, kunnen voorlopige conclusies met betrekking tot de Vlietzone getrokken worden.

De open kamers met hun doorzichten vormen het hoofdbestanddeel van de ruimtelijke belevingswaarde van het gebied. Deze openheid moet eerder nog vergroot worden, omdat met een aantasting van de openheid de diepte van de kavels verloren gaat en een kritische grens tussen ontwikkeld en onontwikkeld overschreden dreigt te worden.

Deze openheid stelt eisen aan de invulling (met ruime plaats voor voorlopige, omkeerbare programma's die tevens gedragen worden door nieuwe gebruikers van buiten het gebied, zodat het maatschappelijk draagvlak voor behoud en versterking van de Vlietzone verbreed wordt) en aan ontwerpen (die vooral gericht moeten zijn op vergroting van de openheid).

Naast het bijdragen aan openheid kunnen programma's ook ingezet worden om het gebied een bovenlokale, groene betekenis en verankering te geven ten behoeve van omringend stedelijk gebied. Zoals de gemeente Den Haag, aangrenzende gemeenten en uiteraard de nieuwe uitbreidingen Leidschenveen en Ypenburg.

Een andere belevingskwaliteit wordt gevormd door de ravissante rafels: spontaan gegroei-

de, gedoogde programma's. Deze moeten behouden en versterkt worden. Waar mogelijk aansluitend op nieuw te ontwikkelen en voorlopige programma's die het gebied als ingehaalde stadsrand, als de jongste jaarring van de stad herkenbaar houden en zo voorkomen dat het gebied aangeharkt wordt tot het zoveelste stadspark!

1 Van het algemene...

Ruimte voor programmatische vernieuwing

De toekomstvisies voor de Vlietzone lopen nogal uiteen. De gemeente Den Haag ziet deze zone als een aantrekkelijke locatie voor (inter)nationale kantoorcomplexen en het stadsgewest Haaglanden beziet deze zone, de stadsrand, vanuit een breder perspectief. Hun alternatief voor het kantorenplan lijkt groener getint, al stelt het recente conceptplan in menig opzicht teleur. De Vlietzone wordt zelfs vergeleken met de Zuidas in Amsterdam. Het is tekenend dat de Provincie in haar zienswijze naar aanleiding van het concept-voorstel wees op het ecologische belang van het gebied. De Vlietzone kan een waardevolle, groene schakel vormen in overwegend verstedelijkt gebied. Als uitgangspunt hiervoor worden de bestaande landschappelijke structuren, cultuurhistorische gelaagdheid, ecologische potenties, recreatieve en programmatische mogelijkheden onderzocht. Zowel in ruimtelijke als culturele zin.

Vragen staan centraal zoals welke huidige en toekomstige gebruikers opereren in het gebied, welke (bovenregionale) ecologische levensvatbaarheid heeft een dergelijke groenverbinding

en hoe groot zijn de belevingswaarden van een dergelijke zone? Bij het affasten van de opgaven is een onderscheid in sociale en ruimtelijke dynamiek van verschillende (sub)gebieden van belang. Wellicht zijn het huidige gebruik en de inrichting van de Vlietzone te gefixeerd en gericht op behoud. Wellicht kunnen veranderingen worden opgestart vanuit een breed gedragen basis van huidige en toekomstige gebruikers? En wie zijn dat dan? Het proces om tot nieuwe ruimtelijke betekenissen voor de Vlietzone te komen is even belangrijk als een uiteindelijk kaartbeeld. De specifieke kwaliteiten van deze stads- en rafelrand worden in deze studie nader bekeken. Wat is sturend en welke nieuwe programma's, mogelijke vrijplaatsen en tijdelijke experimenten zijn denkbaar? Juist een mix aan programmatische invulling en ruimtelijke kwaliteit is bepalend voor de belevingswaarden van een stadsrand.

Ontwerpen versus vrijplaatsen

Tot ontwikkeling van deze zone heeft OMA, in opdracht van de gemeente Den Haag, een visie gemaakt waarin voor deze spontane programma's en individuele vrijheid geen ruimte is; de zone wordt eerst ontsloten met als bijproduct het ontwikkelen van kantoorcomplexen. Het plan zoals gepresenteerd is verkeerskundig



inconsistent en ondeugdelijk. De aan- en afvoermogelijkheden vanaf de snelwegen zullen niet functioneren en de congestievorming neemt daardoor niet af. Als bijproduct van deze weg wordt onder het mom 'economische urgentie en groei' de Vlietzone ingevuld met kantoorcomplexen. Het bouwen en aanbieden van kantoorruimte is op dit moment minder urgent als

gevolg van de economische recessie en nieuwe inzichten in het overaanbod op de Haaglandse kantorenmarkt.

Deze gang van zaken heeft ertoe geleid dat de 'visie' nog steeds op de plank ligt en de Vlietzone gebleven is wat het nu is; een tussenlandschap, spontaan maar betwist. Het kantorenplan is nu (tijdelijk) geparkeerd en geeft ruimer baan aan het doordenken, uitzetten en verankeren van een groen alternatief.

Sluipenderwijs gaan ontwikkelingen door en nemen het aantal woningen en harde claims gestaag toe. Een stadsrand bestaat uit broze structuren en een kleinschaligheid die elders in Nederland dreigt te verdwijnen. De onverwachte hoeken, fraaie doorkijken en afwisseling van structuren en willekeur zijn kenmerkend voor een dergelijke rand. Dit maakt het pionieren en avonturieren in nabijheid van de stad mogelijk, geeft expressie aan individuele vrijheden. Zonder aan de realiteit van alledag te ontkomen, wordt het tijd om na te denken over een groen en behoedzaam alternatief voor de Vlietzone.

(Her) inrichten van deze zone kan tot een inwisselbaar landschapstype leiden, dat weinig eigen kenmerken meer heeft. Daarbij dreigen kleine initiatieven en (sub)culturen over het hoofd gezien te worden. Die richting moet het dus niet op. Het is niet de bedoeling dat de Vlietzone verparkeerd wordt; ze moet als organisch gegroeide jaar-ring van de stad herkenbaar blijven. Ruimtelijke

aanpassingen binnen de Vlietzone vragen om enerzijds grotere gebaren op een hoger schaalniveau zoals routes, eventuele verbindingen met andere gebieden en het specificeren van de uitlopers en begrenzingen van Den Haag. Anderzijds vraagt deze rand om een chirurgische precisie die de diverse wensen van gebruikers verbindt aan een geografische plek. Twee voorbeelden in een andere context, maar gezegend met een vergelijkbare dynamiek van de 'ongeordeerde orde':

1. De Maasvlakte; een zandvlakte die in opdracht op Rijksniveau is aangelegd en voorziet in de vraag naar grootschalige ontwikkeling. De onontgonnen delen worden nu gebruikt voor spontaan ontstane activiteiten, van illegale races tot het heimelijk genieten van een zonsopgang. Niet voorzien en niet bedoeld door ontwerpers en bestuurders, verplaatsen deze programma's zich, veranderen ze en ademen ze mee met tijdgeest en conjunctuur.

2. Een kwelder als metafoor: de dynamiek van eb en vloed wordt in banen geleid. De aangelegde strekdammen vormen een kamerstructuur en temmen de watersnelheden. Slib slaat neer en zo wordt op natuurlijke wijze land gewonnen. De opbouwende krachten van zee worden ingezet en gecultiveerd. Met wisselende snelheden en een dynamiek die past bij het ritme van het wassende water.

In voorgaande voorbeelden fungeren ruimtelijke structuren als kamers waarbinnen zich eigen programma's kunnen ontplooiën, specifiek naar tijd en ruimte. Een aangeboden structuur voor het ongestructureerde, dus. Wellicht iets voor een groene Vlietzone, waarbinnen structuren worden onderscheiden van vrije programma's. Dus ook de ontwerpopgaven versus de vrijplaatsen.

2 over de Vliet



De ingehaalde stadsrand

Tot in de jaren '90 van de 20e eeuw vormde het water van de Vliet de rand van de bebouwde kom. Na de bouw van de gemiddeld een kilometer oostelijker gelegen A4 ontstond tussen snelweg en vaart een reststrook waar de laatste jaren van alles en nog wat door elkaar heen groeide. Inmiddels ligt de Vlietzone zowel aan noordwest- als zuidoostzijde ingeklemd tussen de bebouwing: de oude bebouwing van Rijswijk, Voorburg en Leidschendam aan de ene kant, de nieuwe Vinex-wijken Ypenburg en Leidschenveen aan de andere kant.

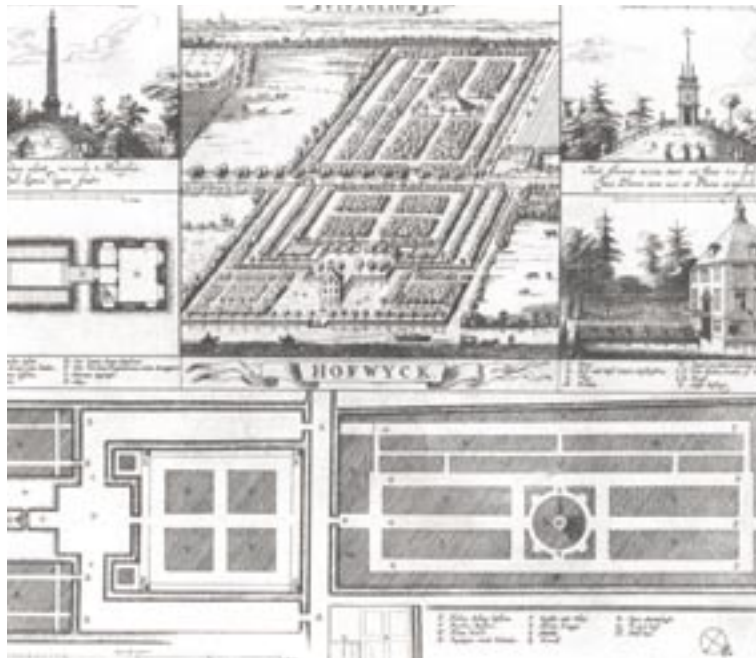
Van alles en nog wat door elkaar heen

Sportvelden, de oefenruimte van de muziekvereniging, duivenmelkersclub, volkstuinten, recreatiewoninkjes, een glastuinbouwbedrijf. 'Industrie': kleine neringen die zich zonder

vergunning in de stadsrand hebben genesteld en al jarenlang gedoogd worden, een 'officieel' bedrijventerrein; de lijnwerkplaats van de NS/Hofpleinlijn vertelt een eeuw spoorweggeschiedenis. Een villawijkje half verscholen achter het geboomte van een oude buitenplaats. Drievliet, begonnen als uitspanning met een speeltuin, strategisch genoeg gelegen om zich te ontwikkelen tot lokaal familiepretpark. En - tamelijk recent - een golfbaan die tussen dit alles doorslingert. Zie de 'bakens'-kaart op pagina 23.

Het oude landschap is in allerlei gedaanten nog steeds onmiskenbaar aanwezig. De Vliet vormt de grens tussen twee landschapstypen. Ten noordwesten ligt evenwijdig aan de vaart een duinrug die herinnert aan de tijd dat de kust oostelijker lag dan tegenwoordig. Dit is de meest oostelijke oude duinrug; zuidoostelijk daarvan strekte zich een groot veengebied uit. De eerste bewoners vestigden zich op de oude duinrug. Daar bevond zich ook de Romeinse handelsstad Forum Hadriani, gelegen aan de Corbulogracht, een voorloper van de Vliet die de

mondingen van (Oude) Rijn (toen de hoofdtaak van de rivier en noordgrens van het imperium) en de Maas met elkaar verbond. Het onherbergzame veen bleef lange tijd onbewoond. Pas nadat in de 10e eeuw het klimaat beduidend droger was geworden, kwam, zag en overwon de mens. Het veen werd in cultuur gebracht; voor de ontwatering werden haaks op rivieren en vaarten, in dit geval dus haaks op de Vliet, sloten gegraven. Lange, rechte sloten die minstens zo diepe als smalle kavels omkaderden. De boerderijen stonden aan de koppen van de kavels, keurig in het gelid aan de vaart. Dit patroon is nog steeds duidelijk waar te nemen. Op diverse plekken zijn de oude weilanden met het oude beloop van sloten nog intact en heb je in de lengterichting verrassende doorzichten: vanuit de stad het land in en andersom. Die open ruimtes moeten behouden en versterkt worden - dat is de allereerste inzet van het Vlietzoneproject. Vóór alles moet voorkomen worden dat deze hartkamers van licht, lucht en ruimte onomkeerbaar dichtgemetseld worden.



mooi voorbeeld van Hollands classicisme: de tuin van Constantijn Huygens' buitenplaats Hofwijck, volledig gevat in een antropomorf ontwerp (= geïnspireerd op de vormen van het menselijk lichaam). Vijftien jaar geleden door en door gerestaureerd, wordt nu gezocht naar een nieuwe – meerduidige ?- vormgeving van de tuin van het 17e-eeuwse Hofwijck. Dat is anders met de andere buitenplaatsen, met meerdere stijlen door elkaar heen, sommige buitens danig verwaarloosd, tegenwoordig veelal in handen van de zorgsector en in

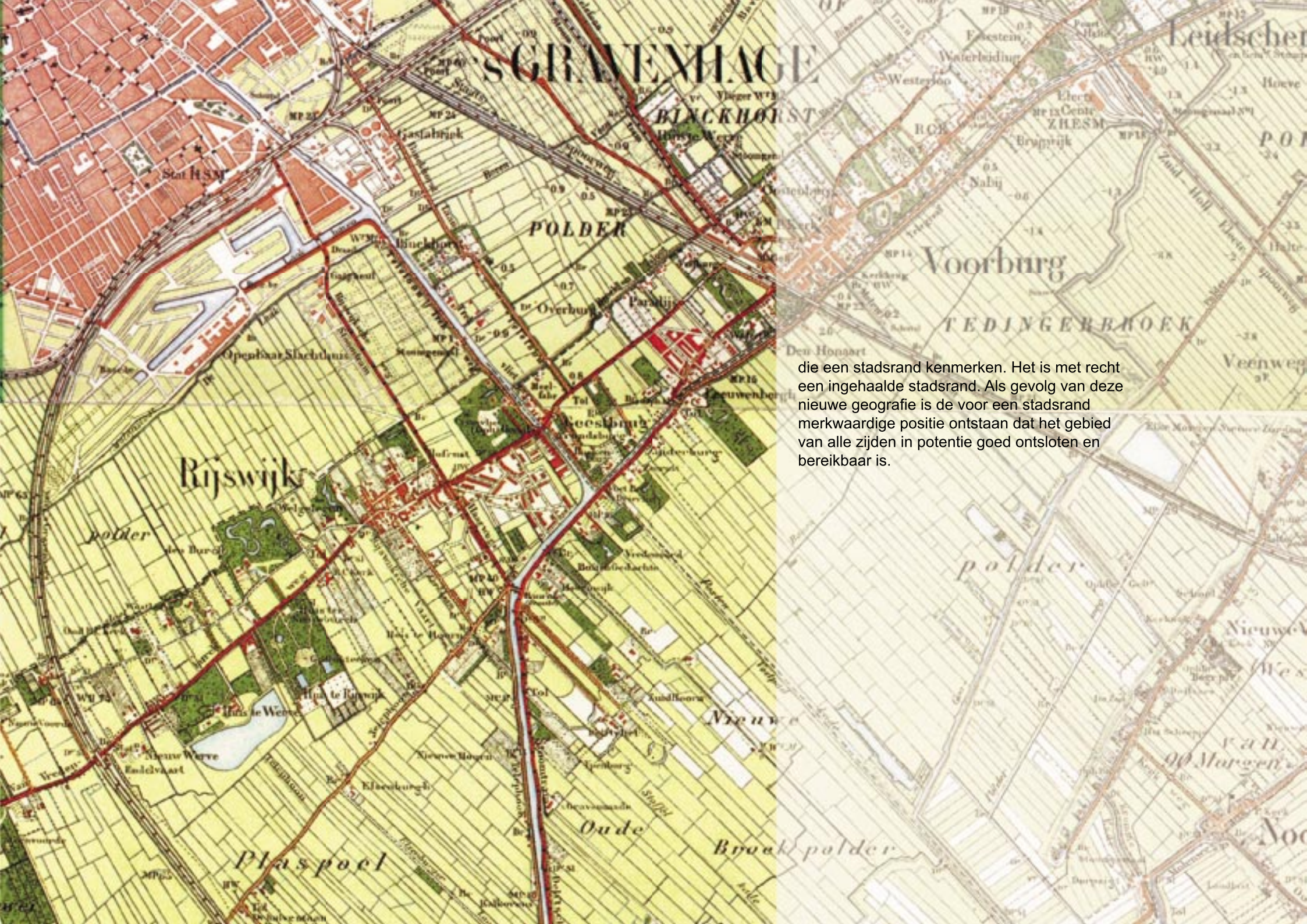
gebruik als verslaafdenopvang of centrum voor verstandelijk gehandicapten. De historische gelaagdheid van deze 'vergeten' Vlietbuitens biedt tal van aanknopingspunten voor nieuwe ontdekkingen.

Het moderne industriële tijdperk trad in Nederland voor Europese begrippen laat in, pas in de late 19e eeuw - zo ook in de Vlietzone. De eerste spoorweg (Den Haag - Gouda) dateert uit 1870, in de vroege 20e eeuw gevolgd door het Hofpleinlijntje, de eerste geëlektrificeerde spoorweg van het land. De verbreding van de Vliet als onderdeel van het Rijn-Schiekanaal deed eind 19e

eeuw veel afbreuk aan de bekoorlijkheid van het oeverlandschap, dat is althans de klacht van menige toenmalige schrijvende ooggetuige. Het automobilisme trok hier al vóór de oorlog zijn sporen. De A12 tussen Den Haag en Utrecht kwam in '39 klaar, het bouwklaar maken van het tracé van de A4 was toen ook al een heel eind. Het militaire vliegveld Ypenburg speelde nog een heroïsche rol in de meidagen van '40. Na de oorlog werden de A4 en A13 voltooid en ontstond beetje bij beetje het ravissante rafellandschap zoals we dat nu kennen.

De toekomst van de Vlietzone is voorlopig nog ongewis. Oorzaken? De actuele economische recessie, de patstellingen die ontstaan zijn door conflicterende plannen, claims en ambities van overheden en particuliere partijen op korte en langere termijn. Deze situatie van relatieve *standstill* geeft ons de nodige respijt. De komende jaren is het zaak de Vlietzone te gaan laten leven in de harten van de mensen. Niet alleen in de harten van huidige gebruikers en direct omwonenden, maar van veel meer mensen in stad en ommelanden. Dit alles om een discussie op gang te brengen over de eigen kwaliteiten van de Vlietzone: meer dan alleen een groene verbindingzone of cultuurhistorisch waardevol restgebied. Niet het zoveelste stadspark met verdwaalde boerderij, hier en daar een buitenplaatsje. Nee, een herkenbaar gebleven en opnieuw ontsloten stadsrand, als jaarring van de stad in zijn karakteristieke onopgepoetsheid. Een politiek van louter behoud is in dit geval niet genoeg, een politiek van dichtgetimmerde plannen en ontwerpen fataal voor het vereiste rafelgehalte van deze stadsrand.

Door de bouw van Ypenburg en Leidschenveen is de voormalige stadsrand ingehaald en vormt zodoende niet meer de poort tot de stad. Puristisch gezien is de Vlietzone dus geen stadsrand meer, maar zijn er nog wel de gedoogzones en rommelterreintjes te vinden



S GRAVENLAGE

BLACKHORST

POLDER

Rijswijk

Plaspool

Voorburg

BEDINGERBROEK

die een stadsrand kenmerken. Het is met recht een ingehaalde stadsrand. Als gevolg van deze nieuwe geografie is de voor een stadsrand merkwaardige positie ontstaan dat het gebied van alle zijden in potentie goed ontsloten en bereikbaar is.

de grote context



De Vlietzone als groenbuffer van formaat midden in verstedelijkt gebied



De Vlietzone is onderdeel van het stedelijk recreatief netwerk en een cruciale groene schakel van bovenlokale betekenis

3 ...naar het bijzondere



De open, groene kamers

Van cruciaal belang voor het groene karakter van de Vlietzone zijn de open gebieden, de zogenoemde kamers (zie de 'kamers'-kaart op pagina 21). Deze hebben een dragende structuur voor de beleefbaarheid en leefbaarheid van de gehele Vlietzone. Ontwikkelingen die in de afzonderlijke kamers gaan plaatsvinden zijn van grote importantie voor het geheel. Daarin schuilt de uitdaging! Worden ze dichtgesmeerd met veel van hetzelfde? Of blijven de maten en openheid inzichtelijk ondanks een transformatie in de tijd? En welke programmatische toevoegingen zijn daarbij denkbaar en hebben ze meerwaarde voor de stadsrand? Ook het definiëren van de randen van deze open ruimten is van groot belang; ze zijn immers bepalend voor het totale landschapsensemble. Hieronder worden van west naar oost de vijf te herkennen kamers binnen de Vlietzone beschreven.



bebouwing en opgaand groen

— doorzichten

© januari 2004
Te Land Ter Zee
Bureau Lopende Zaken

groene kamer 1: overstapplaats?

Een open weiland waar de historische verkavelingen nog duidelijk waarneembaar zijn. Kleine hoogteverschillen, sloten en hun oeverbeplantingen geven diepte en afwisseling aan deze ruimte. Grazende paarden en schapen evenals foeragerende vogels uit aangrenzende gebieden maken hiervan gretig gebruik.

Aan de westzijde wordt deze kamer begrensd door het tennispark en het oude buiten Zeerust met zijn groene, vogelrijke enclave. Aan de oostzijde wordt aan de openheid gesnoept door het in aan- en uitbouw zijnde bedrijvenpark. Om de gebouwen te maskeren zijn wallen opgeworpen en met bomen beplant.

Staan bij de ingang van de parkeerplaats van Drievliet heb je naar twee kanten ruim zicht, over kamer 1 en de golfbaan. De openheid en het algemene beeld worden echter ernstig aangetast door de omwalde parkeerplaats van Drievliet, eigenlijk niet meer dan een grote plak asfalt.

Voor vergroting van de beleefbaarheid en toegankelijkheid van de Vlietzone is het vergroten van de openheid in deze kamer gewenst. Het gaat hier met name om het programma op maaiveldniveau alsook om de omlijsting daarvan. Voor de parkeerplak van Drievliet, die overigens alleen 's zomers dienst doet, kan op termijn gezocht worden naar een andere aankleding van de parkeerplaatsen. Gedacht wordt aan eenvoudige middelen, zoals bijvoorbeeld

betonroosters en grastegels. Ook zou de parkeerplaats kunnen worden verplaatst om deze een functie als overstapplaats te geven. Op de aldus ontstane, goed bereikbare overstaphalte in de nabijheid van het bedrijvenpark en Drievliet, kan men zijn auto parkeren en met tram 15 verder reizen richting station Den Haag Centraal via Den Haag Hollands Spoor. Zo wordt het drukke stadsverkeer vermeden. Zo'n overstapplaats zou de openheid, beleefbare en groene karakter van de Vlietzone ten goede komen. De mogelijkheid ervan dient, evenals de exacte locatiekeuze, nader onderzocht te worden.

In dit verband kunnen we niet om het Trekvliettracé heen, de verbinding tussen de Binckhorst en de A13 die Den Haag in de toekomst hoopt te realiseren. Een dergelijk tracé zou een ontoelaatbare aantasting van de Vlietzone betekenen, zowel wat betreft de fysieke doorsnijding als wat betreft de gevolgen voor de leefbaarheid in het gebied. Er leven dan ook zwaarwegende bezwaren tegen het Trekvliettracé, of welke naam het dan ook krijgt. Als het er al zou moeten komen - waarvan de noodzaak niet wordt ingezien - dan zou het ondergronds moeten worden aangelegd.

In kamer 1 is een vogelreservaat gevestigd, waar onder meer een ijsvogel leeft. Het is van groot belang dat dit behouden blijft. Om het wat meer in de harten van mensen te laten leven kan een beperkte openstelling worden overwo-

gen. De vorm waarin dat zou kunnen gebeuren is één of twee maal per jaar een excursie door dit boeiende gebiedje, uiteraard buiten het broedseizoen.

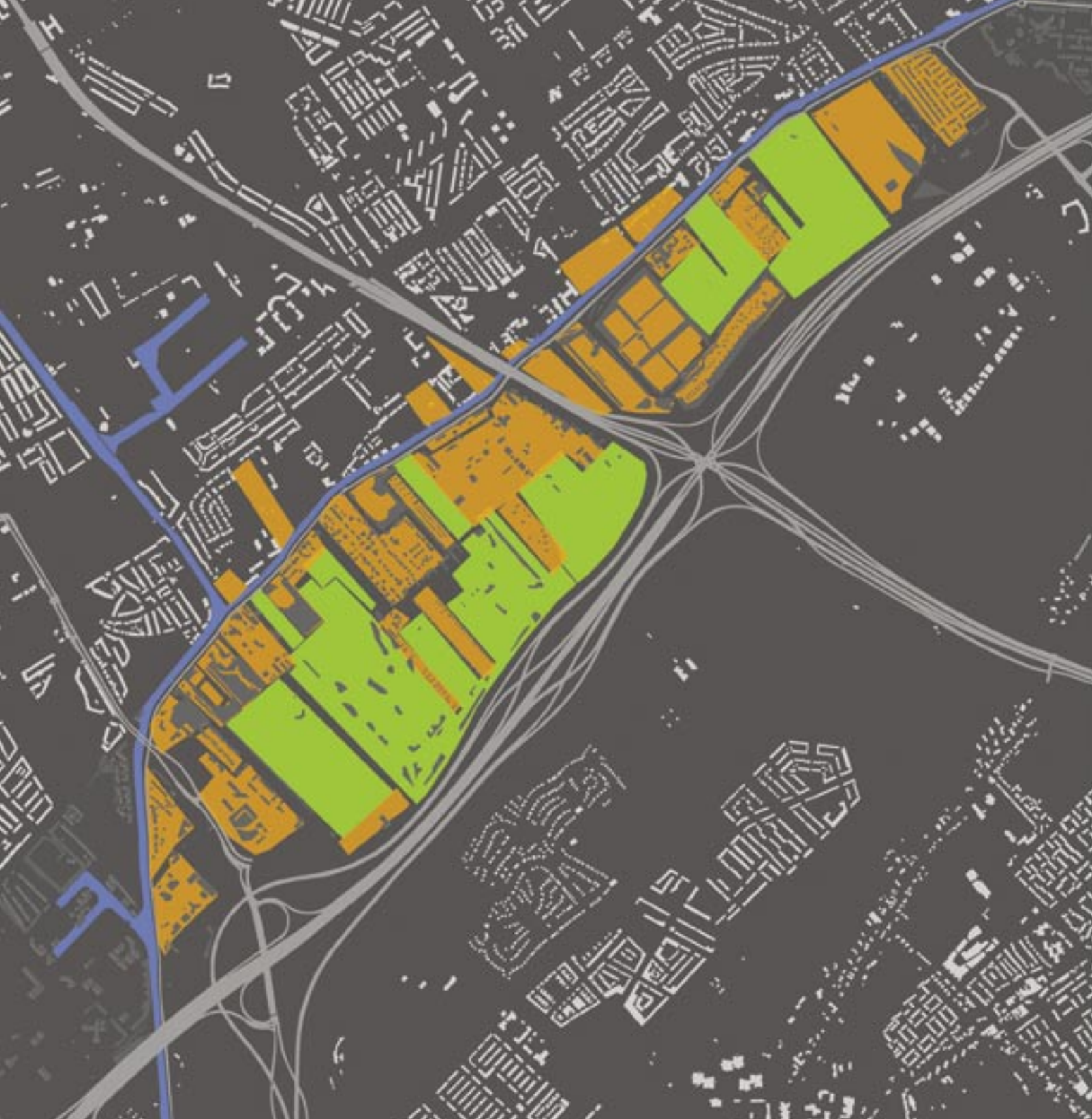
Tussen het vogelreservaat en Park Hoornwijk bevindt zich een tennisbaan met een onzekere toekomst. Eventuele bebouwing van dit kavel wordt hoogst ongewenst geacht.



groene kamer 2: onverwachte doorkijken over de volle breedte

Als je over de Vlietweg rijdt of loopt, vallen drie groene en open doorzichten op. Deze vormen gezamenlijk kamer 2.

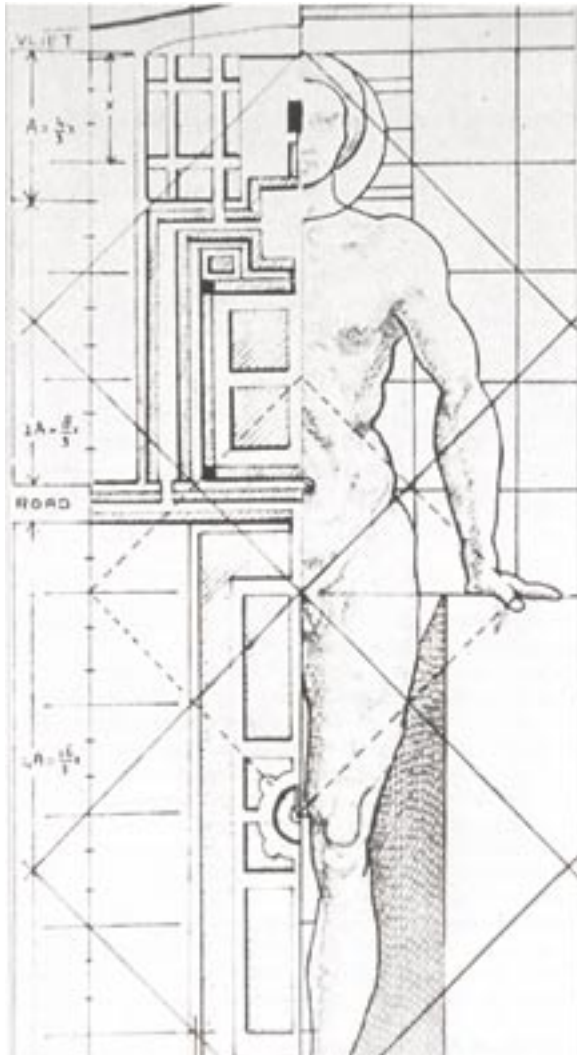
Doorzicht 1. Schuin over golfbaan en weilanden heen kan men in de verte de auto's op de A4 waarnemen. Deze kamer heeft een zeer grote cultuurhistorische betekenis; het herinnert aan de tijd dat men vanuit de landgoederen mijmerend uitkeek over het achterland en zich vanuit de luie stoel tegoed deed aan *de werkende mensch*. Deze doorkijk is aan weerszijden van de Vliet beleefbaar!

Doorzicht 2. Juist in deze open ruimte midden in het weefsel van de Vlietzone kijkt men richting het Haagse centrum. De opgaande symbolen rondom het station zijn, voor wie staat voor de toegangspoort van de paardenboer met Frans aandoend erf, over de aanwezige beplantingen goed zichtbaar. Een tastbare relatie tussen rand en stad. De caravanstalling heeft onvoldoende



 landschappelijke korrels


© januari 2004
Te Land Ter Zee
Bureau Lopende Zaken



kwaliteit voor het onderhavige gebied en zou dan ook beter elders gelokaliseerd kunnen worden. Een paardenhouderij zou een betere invulling betekenen.

Doorzicht 3. Deze schapenweide, ingeklemd tussen industrie en volkstuinen, heeft een karakteristieke maatvoering behouden. Over de volle lengte en breedte, aan beide zijden van de Vliet, is de diepte van het landschap waarneembaar. Een component met grote landschappelijke en cultuurhistorische betekenis waardoor een afwisseling tussen open en gesloten en een afwisseling in functies beleefbaar blijft.

Ook het oude buiten Dorrepaal, heden ten dage een zorg- en onderwijsinstelling, kan een rol gaan spelen in deze kamer. Met zijn open-gestelde tuin met theehuis en de restanten van een prachtige oude slangenmuur kan Dorrepaal bijdragen aan het recreatieve netwerk van de Vlietzone. Het is daarom zeker de moeite waard hierin te investeren.

In kamer 2 zijn de maten en de diepte van de Vlietzone optimaal beleefbaar. Tevens vormen ze een afwisseling in open en besloten en geven ze de stadsrand een geheel eigen en herkenbaar karakter. Van belang is dat hier stevig ingezet wordt op behoud van het bestaande!

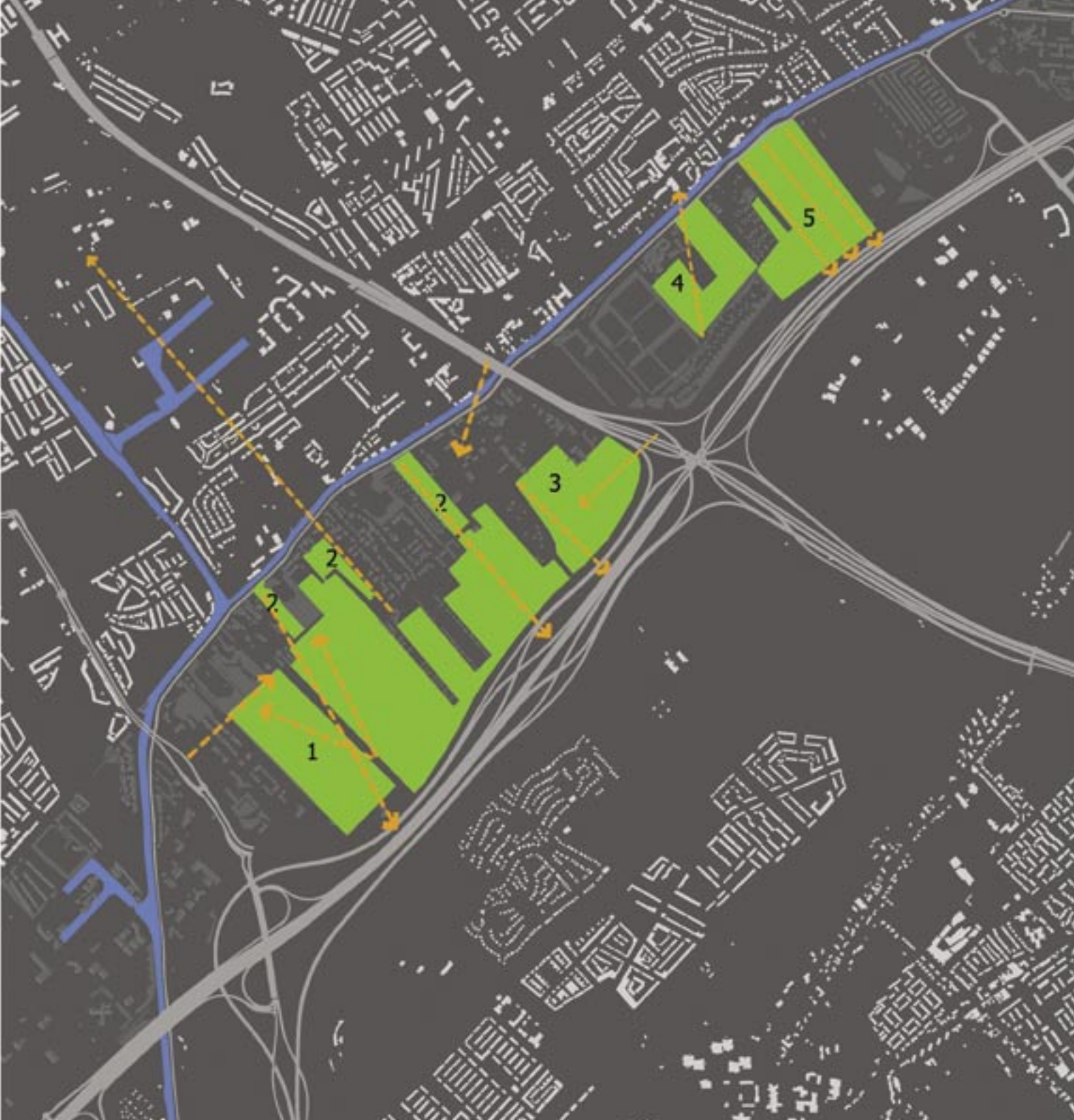
groene kamer 3: een vlietberg?

Kamer 3 ligt ingeklemd tussen het Prins

Clausplein, de spoorweg, industrie en aan de zuidzijde het Laantje van Beck en de golfbaan. Als het industrieterrein weggedacht zou worden, zijn de Vliet en Hofwijck zichtbaar. Zo moet het in vroeger tijden geweest zijn.

Het idee is om op termijn een zichtrelatie tussen Hofwijck en kamer 3 tot stand te brengen. Hofwijck is opgebouwd volgens een antropomorf ontwerp (dit betekent dat de menselijke verhoudingen als basis hebben gediend voor het landschapsplan, zoals op de illustratie te zien is). Door de aanleg van de spoorlijn is dat beeld verminkt, omdat de denkbeeldige benen afgesneden zijn. Als eerherstel van dit unieke landgoed wordt een relatie met de overzijde van de Vliet gezocht in kamer 3. Gedacht kan worden aan een theekoepel of muziekkoepeel. Dit refereert aan de theekoepels die veel buitens bezaten als onderdeel van hun goed (zoals te zien bij Wassenaar langs de A44). Deze zichtlocatie kan het gebied een bovenregionale betekenis geven en een icoon van de Vlietzone worden.

Een transformatie en sanering van het bedrijventerrein - aansluitend op het herstructureeringsverhaal uit de visie Haaglanden - is daarvoor gewenst. Dit terrein dient binnen een groter geheel bekeken te worden, waarbij uitruil van bedrijfsblokken op (boven)regionale schaal mogelijk wordt. Gedacht kan worden aan andere locaties binnen de regio die als wisselgeld



— kamers 1-5

- - - - - doorzichten

© januari 2004
Te Land Ter Zee
Bureau Lopende Zaken

dienen. Ook is bijvoorbeeld het optoppen van bestaande bedrijfsgebouwen mogelijk, conform de uitgangspunten van duurzaam bouwen. Alles wel binnen een grotere visie, waarbij Hofwijck recreatief en ruimtelijk een grotere rol binnen de regio en de Vlietzone moet gaan spelen. Meer dan nu het geval is zou deze kamer een functie kunnen krijgen voor het weiden van paarden.

Het resterende maaiveld biedt ruimte aan een zogenaamd polderprogramma. Als voorbeelden kunnen Kinderdorp, De Parade, een doolhof en het landschap als decor voor toneelvoorstellingen genoemd worden. Allemaal tijdelijk, maar verankerd in het bewustzijn en beleving van gebruikers van de Vlietzone.

groene kamer 4: de kassenkamer!

Wanneer je op de fiets vanaf sportpark Wilhelmus aan komt rijden, ontvouwt kamer vier zich als een heus decor. Zicht wordt geboden op een ensemble van op (her)gebruik wachtende kassen, hun scheve en enigszins afbrokkelende schoorstenen met op de achtergrond de Rooms Katholieke Kerk van Voorburg. Het geheel wordt toegedekt met zichtbare wolkenluchten boven een lage horizon.

In de nabijheid van de kamer ligt het Wellantcollege, 'De Groenschool'. Er kan gedacht worden aan een regeling of samenwerking waardoor de school voor educatieve doeleinden de open ruimten en de kassen kan benutten en beheren.

Als het zover komt, worden in deze kamer educatie, (ecologische) teelten en recreatie kernbegrippen die met elkaar verweven zullen zijn. Belangrijk voor het geheel is het in stand houden van de kassen (cultureel erfgoed) alsook de karakteristieke schoorstenen met de openheid ervoor. De kas zelf kan nieuw leven ingeblazen worden als bijvoorbeeld wintertuin, teeltruimte voor bloemen of experimentele teelten. Hierbij is niet alleen het educatieve aspect van belang, maar ook de recreatieve doeleinden en het toegankelijk maken van de plek.

groene kamer 5: de kamer der erfgenamen

Deze ruimte vormt binnen de Vlietzone de grootste aaneengesloten kamer, die overwegend agrarisch gebruikt wordt en geheel in particulier bezit is. Een treurig feit is dat de eigenaar recent overleden is. Gezien de hoge ontwikkelingsdynamiek rondom het gebied is actie ondernemen noodzakelijk. Het gehele areaal bezit nog een mate van openheid en gaafheid die van belang is voor de afwisseling binnen het noordelijk deel van de Vlietzone. Deze kamer vormt ook op bovenlokaal niveau een cruciale schakel bij het wel of niet laten dichtslippen van de gehele regio.

De landerijen van het gebied zijn te klein voor een 'echte' boer en liggen te ver weg van andere boerderijen om als hooiland te dienen. Wel kan nagedacht worden om alle vijf de kamers te benutten voor één bedrijf, waarbij per kamer

een ander type begrazing voorop staat. Ook kan *Landschapsbeheer Zuid-Holland* een belangrijke bondgenoot zijn in het ondersteunen van toekomstig beheer.

Het erf van de boerderij kan bijvoorbeeld gebruikt worden om een kleine 'camping bij de boer' te vestigen. Ook biedt het plaats aan kleinschalige nevenactiviteiten die elders in de stad onmogelijk zijn. Educatieve aspecten *ter leering ende vermaeck* van schoolgaande kinderen uit Voorburg en Rijswijk. Evenals in kamer 3 zouden ook in deze kamer paarden kunnen grazen.

Een aanvullend voorstel is om de grond in te zetten voor de ontwikkeling van nieuwe rafels in de rafelrand. Laat de grond, aangekocht door de gemeente, braak liggen. Kijk welke processen op sociaal, bestuurlijk en ecologisch vlak gaan plaatsvinden! Dit is in vele opzichten zeer interessant en experimenteel. Er ontstaat voor de ecologisch betrokkenen een prachtig proefterrein waar successiereeksen waargenomen kunnen worden in symbiose met menselijke activiteiten. Voor de ruimtelijk geïnteresseerden kunnen de -spontane- ruimtelijke ontwikkelingen zowel een bron van inspiratie zijn als een antwoord op het huidige bestemmingsdenken. De ingehaalde stadsrand herwint zijn betekenis! Een landschap, afwachtend, maar spontaan groeiend.



- 1 Hoornwijk
- 2 vogelreservaat
- 3 Zeerust
- 4 Dorrepaal
- 5 golfterrein
- 6 park Leeuwenberg
- 7 Effatha
- 8 Spoorlaan
- 9 Hofwijk
- 10 centrum Voorburg
- 11 sportvereniging Wilhelmus



De rafels van de stadsrand

Niet alleen groene kamers zijn tekenend voor de ingehaalde stadsrand. Ook zijn er geleidelijk allerlei activiteiten en programma's ontstaan die in deze stadsrand een plek hebben gevonden en daar (al dan niet) gedoogd worden. Voorbeelden zijn het zogeheten Laantje van Beck en een caravanopslag bij een oude boerderij achter Park Leeuwenbergh. Soms biedt een bestuurlijke impasse of twist de ruimte waardoor ze kunnen ontstaan (zoals het vogelreservaat en enkele van de open ruimten). Deze elementen, aangeduid als 'de rafels van de stadsrand', zijn grotendeels bepalend voor het avontuurlijke en ongestructureerde aspect en spreken tot de verbeelding in overwegend aangeharkt Nederland. In de Vlietzone is een aantal cruciale rafels met hun randen aan te wijzen, waaronder:

1. Het halfverharde pad langs de wetering zorgt voor een aangename desoriëntatie binnen de Vlietzone; hoort dit bij de stad? Midden in stedelijk weefsel een landelijke weg waarmee het gebied recreatief beleefbaar wordt en achterkanten worden ontsloten.
2. Het vogelreservaat evenals de tuin van Zeerust vormt een besloten wereld met verrassende elementen. Waaronder een ijskelder, waterpartijen en zicht op een gaaf gebleven, open landschapstype. De aanpalende open gebieden

zijn relevant voor het foerageren en de verspreiding van de dierenpopulaties.

3. Volkstuincomplexen. Deze inprickers zijn bepalend voor de vorm van bestemmingen en geven de stadsrand de karakteristieke afwisseling in korrelgrootten en programma's. Om de waterkwaliteit van het hier afgevoerde water te verhogen, kan gedacht worden aan het ontwikkelen van helofytenfilters of het aanleggen van riolering. De 'rommelige achterkanten' versus de 'aangeharkte golfbaan' blijkt een punt van wrijving te zijn en niet eens zozeer de programmatische conflicten tussen de twee gebruikers. Een ontwerp- en coalitieopgave waarvoor heus een antwoord te formuleren is.

4. De boer met paardenstalling en stalling van caravans zit als een spin in het web. Over de charme van de aanwezigheid van caravans op deze plek wordt verschillend gedacht.

5. Het Laantje van Beck. De duistere kanten hiervan mogen niet als excuus gebruikt worden om deze subculturen 'schoon te poetsen'. Deze vrijplaats biedt ruimte voor individuele expressie, mits binnen de grenzen van de wet.

6. De recreatiewoningen in volkstuin Rijn en Schiepark vormen een programmatische rafel. Daar fungeren recreatiewoningen als een zelfstandige, besloten gemeenschap.



- 1 halfverhard pad langs waterjng
- 2 vogelreservaat
- 3 boer met caravanstalling
- 4 volkstuinten
- 5 'laantje van Beck'
- 6 oud kassencomplex
- 7 spoorlijnwerkplaats
- rafelranden

© januari 2004
Te Land Ter Zee
Bureau Lopende Zaken



7. De spoorweglijnwerkplaats. De huidige populierensingel rondom het terrein is neergezet om het af te schermen van de buitenwereld. Wellicht is het een interessante optie om te zoeken naar zichtbare bedrijvigheid die vergeleken kan worden met activiteiten rondom een haventerrein; goed voor boeiende schouwspelen. Tevens een belangrijke schakel in het netwerk van het voormalig Hofpleinlijntje.

Bij het opstellen van deelaspecten van een groene visie zijn de - mogelijke - natuurwaarden van de Vlietzone van belang. In hoeverre kan deze zone op bovenlokaal schaalniveau functioneren als groene schakel tussen de Zwethzone en Vlietland? Als start is er een inventarisatie gemaakt door Floron. Om kansen duidelijker in kaart te brengen is diepgravend onderzoek naar de ecologische potenties en de kwaliteiten als verbindingzone in het groter geheel onontbeerlijk. Aanknopingspunten zijn verbetering van de waterkwaliteit (hetgeen bij de golfbaan goed gelukt is), wat in elk geval met zich meebrengt dat overstorten uit den boze zijn. Dit zijn punten voor nader onderzoek.

Mogelijk kan de Vlietzone ingezet worden voor *waterberging* ter ontlasting van het stedelijk gebied. De Vliet zorgt nu voor de afwatering van onder andere de gemeente Den Haag. Mogelijk kunnen enkele open gebieden gereserveerd worden voor deze bergingsfunctie, waarbij wel

de nodige maatregelen getroffen moeten worden. Daarbij moet de bergingscapaciteit afgewogen worden tegen de maatschappelijke kosten en onrust en de ruimtelijke transformaties.

Tevens een onbetwiste kwaliteit van de Vlietzone, zij is al vaker belicht, zijn *'de buitens'*. Deze landgoederen liggen langs de Vliet als kralen aan een snoer en vormen een goed uitgangspunt om van de Westvlietweg een statige allee te maken. Ze vormen één van de historische lagen van de Vlietzone. Enkele buitens kunnen bijvoorbeeld een rol spelen in de ontwikkeling en openstelling van het gebied. Zo kan bijvoorbeeld de filosofie van de theetuin van Dorrepaal model staan voor de educatieve en culturele component in de te ontwikkelen kassenkamer (kamer 4).

De volkstuinten, het sportcomplex Wilhelmus en de golfbaan hebben met elkaar gemeen dat het autonoom -soms al te zeer in zichzelf gekeerde - functionerende eenheden zijn binnen de Vlietzone. Ze zijn slechts voor een beperkte groep gebruikers toegankelijk. De volkstuinten en Wilhelmus zijn met de rug naar de buitenwereld gekeerd waardoor het karakter te besloten is. De houtwallen van Wilhelmus zijn ecologisch zeer waardevol en moeten, met op strategische plaatsen gecreëerde doorzichten, bewaard blijven.



-  landschappelijke korrels
-  landschappelijke ensembles
-  landschappelijke ensembles

© januari 2004
Te Land Ter Zee
Bureau Lopende Zaken

Een uitzondering op het omsloten gebied is het vlakke en open golfterrein. Het clubhuis is publiekelijk toegankelijk en draagt daardoor een klein steentje bij aan de openbaarheid van de zone. Verdere openstelling van het terrein voor bijvoorbeeld recreatief medegebruik vormt hier een lastig punt in verband met de afzwaaiende golfballen. Wellicht dat in de randen wel enige plaats gevonden kan worden voor het aanleggen van routes. Een interessante coalitie- en ontwerpogave. In ieder geval speelt de golfbaan – wellicht de grootste stadgolfbaan van Nederland – een aantoonbare rol in het open houden van de Vlietzone.

De *ontsluiting* van de Vlietzone. De Westvlietweg is de drukbereden hoofdontsluiting van de Vlietzone. Deze wordt voor het grootste gedeelte gebruikt door verkeer met andere bestemmingen, een doorgaande route dus. Door de gebruikers en bewoners van de Vlietzone wordt de weg als onveilig, onrustig en te druk ervaren. Scheiding tussen (brom)fietsers en het treffen van een aantal inrichtingstechnische en verkeersremmende maatregelen zal de veiligheidsperceptie verhogen. Overwogen kan worden een scheidingshaag tussen weg en fietspad aan te brengen; fietsers hebben dan minder last van het autoverkeer en de recreatieve aantrekkelijkheid wordt verhoogd. Het is

wel de vraag of hiervoor ruimte is. Voorts kan de haalbaarheid van een fietstunnel onder de A12 door worden onderzocht. Deze onderdoorgang zou gecombineerd kunnen worden met elders overlastgevend functies zoals repetitieruimte voor bandjes.

Het *bedrijfsterrein* tegenover Hofwijck evenals de grondopslag onder het Prins Claus Plein trekt veel vrachtverkeer aan. Het zoeken naar andere locaties voor deze niet plaatsgebonden functies kan een oplossing zijn voor het vele verkeer. De vrijkomende gronden – gezien op langere termijn – kunnen voorzien in andere programma's en Hofwijck weer fysiek en mentaal verbinden met de overzijde van de Vliet.

Naast de opgave voor de externe ontsluiting, liggen er ook voor *de interne ontsluitingen* van de Vlietzone interessante ontwerp- en coalitieopgaven. Recreanten kunnen met name in het westelijk deel alleen vanaf de Westvlietweg het gebied intrekken, om dan met rasse schreden langs dezelfde weg terug te keren. Doorsteken in oost-westelijke richting zijn helaas niet aanwezig. Om het gebied toegankelijker te maken voor *fietsers, wandelaars en ruiters* wordt de mogelijkheid onderzocht om samen met de huidige en toekomstige gebruikers een spannende en afwisselende route door hun gebied

heen te trekken, waarbij alle kwaliteiten van de ingehaalde stadsrand de revue passeren. Het gaat hier niet om een gefixeerd en aangelegd pad, maar om hazenpaadjes die zich in de loop der tijden kunnen verleggen of aan betekenis kunnen winnen. Deze verbindingen fungeren op termijn als aaneenschakeling van de eerder benoemde kamers en rafels. Alle apart als kwaliteit en kans genoemd; de routes maken het hiervoor beschreven verhaal aannemelijk en recreatief inzichtelijk. Routes hebben tot gevolg dat de Vlietzone niet alleen fysiek maar zeker ook mentaal beter ontsloten wordt. Dat biedt kansen om eens zijwegen te bewandelen en zo optimaal van de aanwezige schoonheid van een betwist tussenlandschap te genieten. Net zoals in het plan van OMA, kiezen wij voor noord-zuid verbindingen dwars door het gebied heen. Maar hierbij wél met inachtneming van de schaal en het karakter van de specifieke plek en een daarop toegesneden programmatische ontwikkeling. Hierdoor zullen de plekken en de route aan betekenis gaan winnen. Verankering van de Vlietzone in de harten van de mensen en het laten opbloeien van eigen initiatieven op kleinere en grotere schaal - binnen de kaders van deze groen-recreatieve visie - is wellicht het best denkbare 'groene alternatief' voor deze jaarring van de stad!



- gebiedsontsluiting
- zoekgebied recreatieve routes
- kamer als onderdeel van route; verbeteren van de toegankelijkheid
- vaarroute

© januari 2004
Te Land Ter Zee
Bureau Lopende Zaken

gebruikers aan het woord

Berthie de Zwart: handen vol aan foute plannen

Dat de gemeente Leidschendam de Vlietzone eigenlijk altijd een beetje als 'Verwegistan' beschouwde was nog tot daar aan toe. Maar het plan om hier een discotheek te vestigen was de druppel die de emmer deed overlopen. Voor Berthie de Zwart was het reden om in 1994 de vereniging 'Houdt de Vlietrand Groen' op te richten. De Zwart wist groepen zoals Park Rijn-Schie, Tedingerhof, bewonersorganisaties van de stadse zijde en veel individuele leden aan zich te binden. Het idee voor de disco bloedde min of meer dood, maar de gemeente ontplooidde genoeg initiatieven om de vereniging bezig te houden. Zoals de plannen voor fietspaden naar de nieuwe woonwijk Leidschenveen. Uiteraard heeft de vereniging helemaal niets tegen fietspaden, maar deze zouden gaan lijken op een tweede Utrechtse Baan: de A4 zou worden overkluisd met bedrijfspanden in combinatie met fietsbruggen. Het college van Voorburg, toen nog een aparte gemeente, was er niet eens van op de hoogte gesteld.

Andere plannen behelsden onder meer een slibopslag in de Vlietzone (die er uiteindelijk ook gekomen is, maar met stevige vergunningsvoorwaarden rond bodemverontreiniging, geluid en stank), insteekhavens langs de Vliet, die een forse aantasting van het karakter van de oude trekvaart zouden betekenen, en een alternatief HSL-tracé (waarvoor de ontwerper zich schaamde nadat hij door 'Houdt de Vlietrand groen' door het gebied was rondgeleid en hijzelf de charmes ervan - en de beperkte omvang - had kunnen zien. Momenteel heeft de vereniging de handen vol aan het nieuwe ADO-stadion.

Dat zoveel mensen zich bij de activiteiten van haar vereniging betrokken voelen, maakt het vele werk voor Berthie de Zwart wel de moeite waard. En ze is blij dat ze nu constructief heeft kunnen meewerken aan de ontwikkeling van een groene visie, in plaats van alleen maar te reageren op foute plannen van diverse overheden.

Jan van Brakel: biodiversiteit tussen de holes

Jan van Brakel is niet alleen enthousiast over de golfsport, maar ook over de golfbaan Leeuwenbergh. Hij waant zich hier vaak midden in de natuur. Zo vond hij er onlangs vossensporen. Maar ook zitten er veel vogels, zoals verschillende soorten ganzen, eenden, fazanten, patrijzen, buizerds en torenvalken. Ook zijn er recentelijk ooievaars gesignaleerd en huist in de directe omgeving een ijsvogeltje.

Niet alleen vogels voelen zich thuis op Leeuwenbergh, maar ook vlinders, libellen, salamanders, hazen en de beschermde bruine kikker. Van Brakel vindt het geweldig. Vroeger, toen het hier nog gewoon weiland was, was de variatie lang niet zo groot.

Bij de aanleg van de golfbaan zijn er heel bewust plekken ingericht waar vogels in alle rust kunnen broeden. Zo zien elk jaar weer vele zwanen, fazanten, patrijzen en andere vogels op Leeuwenbergh het levenslicht. Ook het onderhoud van het terrein tracht men op een verantwoorde manier uit te voeren. Voor de vogels zijn er heel bewust bosschages ontwikkeld en ecowallen gecreëerd. En slechts 2 van de 45 hectare worden op een extensieve wijze bemest. Van Brakel vindt dit ook heel logisch: 'Een golfbaan is niet alleen een sportgelegenheid, maar ook een stuk natuur waarmee verantwoord dient te worden omgegaan en waar rekening gehouden moet worden met de medegebruikers: de planten en de dieren'. Dit uitgangspunt heeft onder andere geleid tot een toename van zeldzame en veelal beschermde waterplanten en een grote verscheidenheid aan insecten.

Van Brakel hoopt nog lang van zijn golfbaan, met zicht op mooie historische gebouwen als de Hoekenburg en Zeerust, te kunnen genieten.

Bogaers, P., Paul Bogaers is uw gids door de kanaalzone in Tilburg, Uitgeverij Dzer,

Buitenhuis, T., Buitenplaatsen langs de Vliet en omgeving, soetheit des buyten-levens, Delftse Universitaire Pers, 1998

Folting, H. et al., Buitenplaatsen in en om Den Haag, Uitgeverij Waanders, Zwolle

Gemeente Leidschendam, Bestemmingsplan Westvlietweg 1992, Leidschendam, 1992

Groene Speurgids Haaglanden

Keken, K. van, Nicolassen, L., Hoeren en handgranaten, Volkskrant Magazine van 26 oktober 2003

Mulders, M., Vliet/A12 zone: Lange weg tussen droom en daad, Haagsche Courant van 14 november 2003

Office for Metropolitan Architecture i.s.m. Royal Haskoning, Prins Clausplein, juli 2002

Parasite Paradise, pleidooi voor tijdelijke architectuur en flexibele stedenbouw, NAI uitgevers, Rotterdam, 2003

Rijksdienst voor onderzoek in bos- en landschapsbouw- de Dorschkamp Landschapsplanning in de stadsranden, rapport nummer 380, Wageningen, 1984

Schuppen, S. van, Fietsen door de Lage Landen, AD Magazine van 6 september 2003

Somers, M., De ongeordende schoonheid van rommelterreintjes, 2003

Stadsgewest Haaglanden, Regionaal Structuurplan Haaglanden, Haaglanden, groene schakel in de stadsrand, december 2003

voorbeeldenboek Stad en Ommeland, inspirerende verbindingen voor wandelaars en fietsers

Wezenaar, H., Buiten Westen, planologie op avontuur in de stadsrand, SDU uitgeverij Plantijnstraat, Den Haag, 1994

